



**PROJET
JEUNESSE MARITIME EN ACTION
2008 - 2012**

DOCUMENT DE TRAVAIL
(Version 5 / Mars 2008)

Ce document a été élaboré par une équipe de Jeunesse Maritime du Saint-Laurent composée de :

- Huguette Boutin, Secrétaire générale
- Pierre Dufort, Trésorier
- Marie-Claude Giroux, Membre
- Gaétan Myre, Membre

Dans le présent document, le masculin est utilisé dans le seul but d'alléger le texte.

Métis-sur-Mer, mars 2008

TABLE DES MATIÈRES
PREMIÈRE PARTIE : PROPOSITION TECHNIQUE

SIGLE ET ACRONYMES	III
BIBLIOGRAPHIE ET SITES INTERNET	IV
1. FINALITÉ ET BUT DU PROJET	1
2. PERTINENCE	1
3. CONTEXTE ET DESCRIPTION DU PROJET	4
4. TABLEAU SOMMAIRE DES RÉSULTATS	8
5. PLAN DE TRAVAIL SUR 4 ANS	10
6. STRUCTURE DU PROJET	12
7. DESCRIPTION DES COMITÉS DU PROJET	17
8. DESCRIPTION DES RAPPORTS DU PROJET	20
9. PARTAGE DES TÂCHES	21
10. ORGANISATION ET SUIVI	22
11. MÉDIATISATION DU PROJET	22
ANNEXE 1	23
<i>Liste partielle des organisations du secteur maritime susceptibles de participer à la réalisation du projet</i>	
ANNEXE 2	25
<i>Historique et statut de Jeunesse Maritime du Saint-Laurent</i>	
ANNEXE 3	27
<i>Réalisations de JMSL et projets en cours</i>	
ANNEXE 4	29
<i>Liste des cours susceptibles d'être enrichis de contenu maritime</i>	
ANNEXE 5	30
<i>Lettres d'engagement des partenaires et lettres d'appui</i>	
 DEUXIÈME PARTIE : PROPOSITION FINANCIÈRE	
BUDGET DU PROJET	31
COORDONNÉES	32

SIGLES ET ACRONYMES

AQIP	Association québécoise de l'industrie de la pêche
ATR	Association touristique régionale
CAMGR	Centre aquacole marin de Grande-Rivière (MAPAQ)
CIDCO	Centre interdisciplinaire de développement en cartographie des océans
CIRSA	Centre interuniversitaire de recherche sur le saumon atlantique
COS	Comité d'orientation et de suivi
CQVB	Centre québécois de valorisation de la biotechnologie
CRBM	Centre de recherche sur les biotechnologies marines
CSMOPM	Comité sectoriel de main-d'œuvre des pêches maritimes
CSMM	Commission scolaire des Monts et Marées
CSP	Commission scolaire des Phares
CTPA	Centre technologique des produits aquatiques
ÉPAQ	École de pêche et d'aquaculture du Québec (Cégep de la Gaspésie et des Îles)
GAR	Gestion axée sur les résultats
IML	Institut Maurice-Lamontagne (Ministère Pêches et Océans Canada)
IMQ	Institut maritime du Québec (Cégep de Rimouski)
ISMER	Institut des sciences de la mer de Rimouski
JMSL	Jeunesse Maritime du Saint-Laurent
LLM	Lire la Mer (Matane)
MAPAQ	Ministère de l'agriculture, des pêches et de l'alimentation
MPO	Ministère Pêches et Océans Canada
PRM	Parc de la rivière Mitis
RPAQ	Réseau pêche et aquaculture Québec
SODIM	Société de développement de l'industrie maricole
TSIMQ	Table sectorielle de l'industrie maritime du Québec
DIT	Direction de l'innovation technologique (MAPAQ, Gaspé)

BIBLIOGRAPHIE

Note : Les documents et sites Internet qui suivent ont servi à la préparation de ce document.

COMITÉ SECTORIEL DE MAIN-D'ŒUVRE DES PÊCHES MARITIMES. *Diagnostic de la main-d'œuvre dans l'industrie de la transformation de produits marins au Québec*. Zins Beaudesne et associés, 2003.

COMITÉ SECTORIEL DE MAIN-D'ŒUVRE DES PÊCHES MARITIMES. *Résultats d'une étude diagnostique sur la main-d'œuvre du secteur des pêches*. Gaspé, 1999,

COMMISSION DES BIENS CULTURELS. *Traditions maritimes au Québec* (Colloque international du 10 au 14 octobre 1984), Québec, 1985, 695p.

COMMISSION SCOLAIRE DES MONTS ET MARÉES. *Plan stratégique 2004–2008 / Leur réussite entre nos mains*, Matane, 2004, 2p.

MINISTÈRE DE L'ÉDUCATION, DU LOISIR ET DU SPORT. *Votre enfant au primaire / Information à l'intention des parents* (version en ligne), Québec, non daté, 7p.

MINISTÈRE DE L'AGRICULTURE, DES PÊCHERIES ET DE L'ALIMENTATION. *Présentation des pêches et de l'aquaculture commerciales*. Version en ligne, Québec, 2007.

MINISTÈRE DE L'ÉDUCATION, DU LOISIR ET DU SPORT. *Votre enfant au primaire / Information à l'intention des parents* (version en ligne), Québec, non daté, 7p.

MINISTÈRE DE L'ÉDUCATION, DU LOISIR ET DU SPORT. *Votre enfant au secondaire / Information à l'intention des parents* (version en ligne), Québec, non daté, 8p.

MYRE, Gaétan. *Bibliographie francophone pour la formation en pêche et en aquaculture*. Groupe Collegia / Comité sectoriel de main-d'œuvre des pêches maritimes, 2001, 131p.

PICARD, François. *Le patrimoine maritime au Québec*. Québec, Commission des biens culturels du Québec, Ministère des communications, 1983, 60p.

TABLE SECTORIELLE DE L'INDUSTRIE MARITIME DU QUÉBEC. *Bilan sectoriel « Faut pas rater le bateau »*, 2002, 174p.

Sites Internet

Centre Saint-Laurent (Environnement Canada)	www.qc.ec.gc.ca/csl/acc/csl001_f.html
Commission scolaire des Monts et Marées	www.csmm.qc.ca
Commission scolaire des Phares	www.csphares.qc.ca
Conseil international de contrôle du fleuve Saint-Laurent	www.islrbc.org/
Éducation internationale de la FCSQ	www.education-internationale.com
Éducation Océan	www.educationnature.org
Exploramer	www.exploramer.qc.ca
Fédération des commissions scolaires du Québec	www.fcsq.qc.ca
Innovation maritime	www.innovationmaritime.ca
Musée de la Gaspésie	www.museedelagaspesie.ca
Musée maritime de Charlevoix	www.musee-maritime-charlevoix.com
Musée maritime du Québec	www.mmq.qc.ca/
Musée naval de Québec	www.mnq-nmq.org
Observatoire du Saint-Laurent	www.osl.gc.ca/
Parc du Bourg de Pabos	www.lebourgdepabos.com
Parc de la rivière Mitis	www.parcmitis.com
Saint-Laurent Vision 2000	www.slv2000.qc.ca/
Site historique maritime de la Pointe-au-Père	www.shmp.qc.ca/
Technopole maritime du Québec	www.tmq.ca/

PROJET JEUNESSE MARITIME EN ACTION

PREMIÈRE PARTIE : PROPOSITION TECHNIQUE

1. FINALITÉ ET BUT DU PROJET

La finalité du projet est de contribuer au développement social et économique de la région par le biais de la sensibilisation, de la formation et de la vulgarisation dans le domaine maritime. Son but est de contribuer au renforcement pédagogique et institutionnel des structures scolaires existantes et des partenaires impliqués dans le projet.

2. PERTINENCE

Le Saint-Laurent est la porte d'entrée du Québec sur le monde et il offre des opportunités de développement considérables pour ses riverains, y compris dans notre région.

2.1 *Le Saint-Laurent, un axe vital pour le Québec*

Axe stratégique de plus de 3 700 km, dont 3 000 en territoire québécois, le Saint-Laurent a de tout temps été un moteur de développement économique et social. Depuis Jacques Cartier et en passant par Samuel de Champlain, la traite des fourrures, l'âge d'or de la construction navale et l'ouverture de la voie maritime vers les Grands Lacs, le Saint-Laurent a été au centre du développement du Québec et des communautés qui vivent sur ses rives. L'impact économique et social des activités maritimes du Saint-Laurent a toujours été appréciable et continue de l'être. Les usages du fleuve sont variées (transport, pêche, loisirs, approvisionnement en eau, etc.) et toujours au cœur de notre vie collective et de notre développement.

2.2 *Importance économique*

Le secteur maritime et ses services connexes jouent un rôle économique important au Québec. En 2002, il générait 17 300 emplois directs et 9 200 emplois indirects. Le chiffre d'affaires du secteur dépassait les 3,1 milliards de \$ (Table sectorielle maritime, 2002). On recensait à l'époque près de 3 900 entreprises offrant des services divers :

- transport maritime : cabotage, traversiers, remorquage, affrètement ;
- services portuaires : arrimage, chargement et déchargement, services de débardeurs, gestion d'entrepôts et de terminaux ;
- administrations portuaires : ports, quais, voie maritime ;
- services connexes : sauvetage maritime, pilotage, entretien des canaux, contrôleurs de cargaisons, entretien des moles et bassins, exploitation des phares, construction et réparation navales, construction de ports et de quais, entreposage frigorifique, agences d'expédition, transitaire, formation.

Le secteur de la pêche et de l'aquaculture, pour sa part, fournit près de 8 000 emplois, la plupart saisonniers.¹ De ce nombre, on compte 1 700 pêcheurs et aides-pêcheurs qui opèrent 1 200 bateaux, surtout côtiers. En 2005, ils ont débarqué 58 millions de tonnes de produits pour une valeur au débarquement de 145 M \$. La transformation des produits de la pêche fournit, pour sa part, 4 200 emplois dans 72 usines. En 2004, la valeur des expéditions a atteint 329 M \$. Développée au cours des vingt dernières années, l'aquaculture fournit 435 emplois pour une production de près de 13 M \$. Les services connexes à la pêche et à l'aquaculture, fournissent également un nombre appréciable d'emplois dans la recherche et le développement, la surveillance des pêches, la construction et l'entretien des bateaux, la formation, etc.

2.3 Justification du projet

Notre région est fortement imprégnée par le Saint-Laurent. Elle abrite des centres de recherche et de formation prestigieux, des infrastructures portuaires d'envergure, des entreprises spécialisées, des bureaux conseils ainsi que plusieurs organisations dédiées à la mise en valeur de l'histoire et du patrimoine maritime.² Parmi les plus importantes institutions, citons : l'Institut Maurice-Lamontagne (IML) rattaché à Pêches et Océans Canada, l'Institut des sciences de la mer de Rimouski (ISMER) et le département d'océanographie de l'Université du Québec à Rimouski (UQAR), l'Institut maritime du Québec (IMQ) du Cégep de Rimouski et la Technopole maritime du Québec basée à Rimouski. Au niveau muséal, il faut signaler la présence sur notre territoire du Musée de la Mer de Pointe-au-Père et la présence à Matane de l'organisation « Lire la mer » qui gère un petit musée situé au phare. On recense aussi plusieurs entreprises du secteur maritime et halieutique parmi lesquels un chantier naval, une usine de transformation de la crevette et une entreprise de bio-technologie qui valorise les sous-produits de la pêche. Deux ports importants (Rimouski et Matane) ouvrent la région sur le réseau Saint-Laurent / Grands Lacs et sur le monde.

D'autres organisations situées en dehors du territoire ciblé pourraient également collaborer aux activités et projets de Jeunesse Maritime du Saint-Laurent (JMSL). Parmi celles-ci, on peut citer l'École de pêche et d'aquaculture du Québec (ÉPAQ), (connu jusqu'en juillet 2007 sous le nom de Centre spécialisé des pêches de Grande-Rivière), le Musée de la Gaspésie, le Centre d'interprétation du Banc de Pasbébiac, Exploramex et les services de recherche en pêche du Ministère de l'Agriculture, des pêcheries et de l'alimentation du Québec (MAPAQ) à Gaspé. Enfin, il convient de signaler la présence sur notre territoire de plusieurs experts et chercheurs indépendants qui pourraient être appelés à collaborer avec JMSL.

Il est aussi important de mentionner que notre région accueille chaque année près d'un million de touristes du Québec et de l'étranger (Source : ATR Bas-Saint-Laurent et ATR Gaspésie) dont beaucoup

¹ Ces chiffres proviennent du site Internet du MAPAQ (voir la bibliographie)

² On trouvera à l'annexe 1 une liste partielle des institutions et entreprises qui oeuvrent dans le secteur maritime dans les régions du Bas-Saint-Laurent et de la Gaspésie.

sont attirés par son caractère maritime et par les diverses opportunités qu'elle offre en matière d'écotourisme et de sports nautiques.

Cela dit, on constate que, de manière générale, nos communautés n'ont plus le même niveau de contact avec le milieu maritime qui les entoure. En effet, il fut une époque, où le quai du village jouait un rôle considérable dans la vie sociale et économique des communautés. C'était, en quelque sorte, la place publique principale, le lieu privilégié de rencontres et d'échanges entre les villageois et le monde extérieur. C'était aussi un lieu d'apprentissage sur le tas pour les jeunes attirés par la mer qui « s'amarinaient » en bas âge au contact des pêcheurs et marins chevronnés. À partir des années 1950 - 1960, la diminution de la pêche et de la navigation de cabotage au profit du transport routier a eu pour effet de détourner de la mer une bonne partie de la population. Nos villages côtiers abritaient des marins, des pêcheurs et des artisans dont les savoirs se sont en grande partie perdus au fil des ans.

De nos jours, on constate que peu de nos concitoyens ont une connaissance significative de la vie maritime et de ses possibilités de développement économique. S'il reste fier de son fleuve, le québécois s'en soucie généralement assez peu. C'est ce constat qui a incité le fondateur de Jeunesse Maritime du Saint-Laurent (JMSL) à s'impliquer dans l'éducation maritime des jeunes de la région. Dans un éditorial paru dans le bulletin *Jeunesse Maritime* de janvier 2006, Léo Brassard³ a bien justifié les raisons qui l'ont incité à agir :

« Dans notre région qui accueille pourtant d'importantes institutions savantes pour expliquer et exploiter l'estuaire du Saint-Laurent, comment se fait-il qu'on accorde si peu ou pas de places aux jeunes et à leurs guides – éducateurs, particulièrement ceux des villages et municipalités côtières ? Et pourtant, les hautes instances de ces mêmes institutions auraient-elles oublié qu'à ce prochain demain, nos ex-jeunes élèves devraient à leur tour accepter d'importantes responsabilités, entre autres, d'assumer la relève et en même temps faire face aux grands enjeux de l'environnement rattachés au Saint-Laurent fluvial et maritime ? »

Cette analyse reste pertinente et justifie amplement les efforts consentis actuellement pour assurer le développement et la pérennité de JMSL. Nous pensons en effet que notre organisation, en rassemblant les expertises maritimes existantes dans notre milieu, peut contribuer à sensibiliser et former les élèves et à perfectionner leurs enseignants au fait maritime et, à terme, inciter plus de jeunes à faire plus tard carrière dans ce domaine, contribuant ainsi au développement économique et social de notre région. Nous pensons aussi qu'en développant l'intérêt pour la mer, notre action peut contribuer, à moyen et long terme, à réduire l'exode de nos jeunes vers les grandes villes. Par ailleurs, les actions qui seront financées par le projet vont contribuer au développement des entreprises récréo-touristiques de la région.

Enfin, bien que JMSL soit consciente de la nécessité de protéger et de mettre en valeur notre histoire et notre patrimoine maritime, il est important de signaler que son action s'inscrit résolument dans la modernité dans la mesure où l'essentiel des efforts du projet va porter sur la vulgarisation des notions scientifiques les plus récentes.

³ On trouvera à l'annexe 2 un bref historique de JMSL ainsi que quelques données sur son fonctionnement.

3. CONTEXTE ET DESCRIPTION DU PROJET

3.1 Contexte général

Ce projet s'inscrit en continuité avec les actions menées au bénéfice des commissions scolaires de la région par JMSL depuis sa fondation en 2004.⁴ Cela dit, suite à une réflexion au niveau de son Conseil d'administration, il est proposé d'élargir les activités à d'autres domaines que celui de la documentation maritime. Tout en s'intégrant aux projets éducatifs des écoles, le présent projet propose des activités qui vont permettre aux élèves et à leurs enseignants d'entrer en contact très concrètement avec le milieu maritime. Il est présenté sous la forme d'un « document de travail » soumis à l'approbation de chacun des partenaires lesquels seront invités à le rendre conforme à leurs besoins et à l'enrichir de leurs propositions. Une fois ce processus de validation complété, JMSL produira une version finale et entreprendra les démarches pour en assurer le financement.

Le domaine maritime englobe plusieurs disciplines scientifiques et techniques et des activités axées sur les loisirs. Ainsi, l'étude du milieu marin, l'océanographie, se divise en plusieurs branches : biologie marine, physique, sédimentologie, océanographie des pêches, environnement marin (littoral et océanique), météorologie maritime, etc. En matière de techniques, on pense tout de suite à la pêche (capture, transformation et commercialisation des produits), à l'aquaculture, au transport maritime, à la construction navale, etc. Il y a aussi la connaissance des lois et réglementations qui concernent le milieu marin et qui touchent la protection de l'environnement, la protection de l'habitat du poisson et la surveillance des activités de pêche et de transport maritime. Au niveau social, on peut mentionner l'anthropologie maritime, l'archéologie maritime, l'histoire et le patrimoine. Parmi les activités de loisir, on peut citer l'ornithologie, l'observation des mammifères marins, le kayak de mer, la voile, la plongée sous-marine, la randonnée pédestre sur les plages, etc.

3.2 Objectifs

Le projet poursuit les objectifs suivants :

- appuyer des cadres et professionnels de deux commissions scolaires de la région dans la prise en compte du fait maritime dans la stratégie de gestion de leurs organisations et dans les projets éducatifs des écoles ;
- appuyer des enseignants des deux commissions scolaires dans l'intégration de contenus à caractère maritime dans les enseignements qu'ils dispensent ;
- appuyer des enseignants des deux commissions scolaires dans l'élaboration et la prestation de travaux pratiques maritimes (en classe et hors – classe) ;
- produire des supports didactiques (imprimés, vidéogrammes, cédéroms, affiches de classe, maquettes, etc.) en liens directs avec les notions à caractère maritime qui seront intégrées dans les programmes actuels ;

⁴ On trouvera à l'annexe 3 un résumé des réalisations de JMSL depuis sa fondation et une liste des projets en cours.

- organiser des activités maritimes parascolaires, scientifiques et culturelles, qui permettront aux élèves de s'amariner, c'est-à-dire de se familiariser avec la mer et son environnement.
- acquérir de la documentation en vue de compléter l'aménagement de la bibliothèque maritime déjà mise en place par JMSL ;
- acquérir du matériel de démonstration, du matériel de bureau et du matériel didactique servant à la réalisation des activités du projet ;
- organiser à l'intention du grand public des conférences sur différents thèmes à caractère maritime ;
- informer les partenaires et le grand public sur les résultats du projet ;
- assurer une gestion transparente du budget du projet en conformité avec les règles des bailleurs de fonds ;
- assurer la pérennité des résultats du projet, en particulier en favorisant l'appropriation des modes de gestion et des résultats du projet par les cadres, professionnels et enseignants des deux commissions scolaires ;
- assurer la pérennité de JMSL en y associant des experts et gestionnaires qui pourront, à terme, assurer la relève de l'équipe actuelle.

3.3 Résultats escomptés

Au terme du projet :

- les élèves et le personnel des commissions scolaires ainsi que le grand public auront été sensibilisés à l'importance socio-économique du secteur maritime dans notre région et dans notre pays ;
- les deux commissions scolaires auront intégré la dimension maritime dans leurs projets éducatifs ;
- xyz enseignants et xyz élèves auront été familiarisés avec le domaine maritime ;
- xyz séances de travaux pratiques auront été organisées ;
- cinq (5) « activités d'amarinage » auront été organisées ;
- cinq (5) « activités de découverte » auront été organisées ;
- cinq (5) « activités culturelles » auront été organisées ;
- xyz supports didactiques auront été produits ;
- de la documentation maritime multimédia, du matériel didactique et des équipements de projection pour une valeur de 20 000 \$ auront été acquis ;
- du matériel informatique et de bureau pour une valeur de 7 000 \$ aura été acquis pour le bureau de JMSL ;
- douze (12) conférences auront été organisées à l'intention du grand public ;
- huit (8) rapports narratifs et financiers, deux (2) rapports d'évaluation et un rapport final auront été produits ;
- huit (8) Bulletins Jeunesse Maritime du St-Laurent et 12 communiqués de presse auront été produits ;
- un site web aura été implanté sur la toile ;
- deux (2) professionnels par commission scolaire auront été associés à la gestion des activités et seront en mesure de s'approprier le projet et d'en assurer la pérennité ;

- quatre (4) experts maritimes et gestionnaires auront été associés à l'équipe de JMSL.

3.4 Principales caractéristiques du projet

Voici les principales caractéristiques du projet :

- Il s'agit d'un projet d'appui institutionnel axé sur :
 - a) l'intégration de notions maritimes dans les enseignements dispensés par les deux commissions scolaires partenaires ;
 - b) l'organisation d'activités parascolaires ;
 - c) l'organisation d'activités de sensibilisation et de vulgarisation à l'intention du grand public.
- Le projet sera géré selon le mode de *Gestion axée sur les résultats* (GAR). Il s'agit d'une approche qui est à la fois globale et fondée sur le cycle de vie d'un projet dont les principales étapes sont : la formulation, l'exécution, le suivi et l'évaluation. La GAR intègre la stratégie d'ensemble, les gens, les processus et les mesures pour améliorer la prise de décision ainsi que pour influencer le changement. Cette approche se concentre sur l'acquisition d'un bon plan (tôt dans le processus), la mise en oeuvre des mesures de rendement, l'apprentissage et l'adaptation ainsi que la reddition des comptes.
- Pour atteindre les objectifs du projet, JMSL va rassembler les expertises, nombreuses et diverses, existantes dans la région ; le défi sera d'adapter les savoirs au niveau académique des élèves concernés.
- JMSL sera responsable d'assurer le financement du projet en sollicitant des bailleurs de fonds institutionnels et privés, en recourant à des levées de fonds auprès de ses membres et du grand public, à des dons, etc.
- JMSL va se doter incessamment d'une stratégie de financement de ses activités.

3.5 Clientèles ciblées

Le volet « scolaire » du projet cible les élèves et les éducateurs (enseignants et personnel d'encadrement) des niveaux élémentaire et secondaire. Cette clientèle représente environ xyz élèves et xyz enseignants dans les deux commissions scolaires.

Le volet « grand public » vise la population des quatre municipalités régionales de comtés (MRC) suivantes : Matane, La Matapédia, La Mitis et Rimouski-Neigette (environ 115 000 habitants). Il s'adresse également aux touristes qui visitent la région l'été et dont le nombre peut être estimé à près d'un million par année (ATR Bas-St-Laurent et ATR Gaspésie, 2005).

3.6 Écoles ciblées

Compte tenu du grand nombre d'écoles gérées par les deux commissions scolaires, il ne semble pas réaliste que le projet puisse intervenir dans chacune. Il appartiendra aux commissions scolaires de préciser dans quels établissements le projet interviendra.

3.7 Maître d'œuvre, partenaires, sous-traitants et comités de parents

JMSL agira comme maître d'œuvre chargé de l'exécution du projet, ce qui comprend la gestion financière. Les partenaires au projet sont, pour le volet scolaire, la Commission scolaire des Phares (CSP) et la Commission scolaire des Monts et Marées (CSMM), alors que le Parc de la rivière Mitis (PRM) sera le partenaire pour le volet « grand public ». L'organisation *Lire la mer* (LLM) de Matane sera aussi associée au projet. Les structures de gestion du projet favoriseront la synergie entre les partenaires qui seront liés par des protocoles avec le maître d'œuvre.

Les activités seront réalisées en mettant à profit l'expertise de sous-traitants issus du secteur public (chercheurs, gestionnaires, historiens, etc.) qui seront appelés à vulgariser leurs savoirs pour l'adapter au niveau des élèves. On aura recours également à des sous-traitants du secteur privé pour des prestations de services (prestataires de services récréo-touristiques, par exemple). On donnera la préférence aux sous-traitants de la région. Les comités de parents des écoles seront aussi mobilisés pour la mise en œuvre de certaines activités du projet. Les modalités de cette implication restent à préciser.

3.8 Siège du projet

Il est proposé que le siège du projet soit localisé dans une école de la côte en un point central du territoire qu'il dessert. Un local meublé sera fourni par l'une ou l'autre des commissions scolaires. Le matériel informatique sera fourni par JMSL.

3.9 Axes transversaux

Le projet tient compte de trois (3) axes transversaux qui seront intégrés dans toutes les activités du projet. Il s'agit du principe de l'égalité entre les sexes, de la prise en compte de la problématique environnementale et du développement durable et des questions liées à la sécurité en mer. Ce dernier axe concerne plus particulièrement les activités d'amarinage. Ainsi :

- On appliquera systématiquement le principe de la parité des sexes (50 - 50) dans le choix des élèves qui participeront aux activités d'amarinage et de découverte du projet. Des efforts seront faits pour associer des sous-traitants féminins permettant ainsi de montrer aux élèves que le domaine maritime n'est pas exclusivement réservé aux hommes.
- On verra à la dissémination dans les programmes de notions qui concernent la protection de l'environnement marin et de l'environnement en général.

- Une attention particulière sera accordée à la sécurité en mer lors des travaux pratiques et des activités d'amarinage et de découverte. Avant chaque sortie, les élèves recevront des consignes spécifiques et des brochures sur la sécurité en mer seront distribuées. Les sous-traitants chargés de l'exécution de ces activités devront faire la preuve qu'ils détiennent les brevets, autorisations, assurances et matériel de sécurité nécessaires.

4. TABLEAU SOMMAIRE DES RÉSULTATS

Le tableau de la page suivante dresse la liste de tous les résultats attendus et, pour chacun, énumère les activités programmées et les moyens (indicateurs) qui permettront de mesurer le degré d'atteinte des résultats. Il permet également d'identifier dès le départ les enjeux et les risques (conditions critiques) dont il faudra tenir compte pour s'assurer de l'atteinte des résultats. Cet outil constitue en quelque sorte un tableau de bord qui permet aux gestionnaires de suivre l'évolution du projet.

Il est à noter que ce tableau sera complété lorsque tous les paramètres de réalisation des activités auront été précisés avec les partenaires au projet.

Tableau sommaire des résultats

Finalité : Contribuer au développement social et économique de la région par le biais de la sensibilisation, de la formation et de la vulgarisation dans le domaine maritime

But : Contribuer au renforcement pédagogique et institutionnel des structures scolaires existantes et des partenaires impliqués dans le projet

Résultats prévus * Ne pas changer les résultats initiaux que vous trouvez dans votre proposition	Activités de l'année (Veuillez indiquer les dates de début et de fin prévues pour un trimestre pour chaque activité.)	Indicateurs de rendement * Ne pas changer les résultats initiaux que vous trouvez dans votre proposition	Conditions critiques (Hypothèses et risques)
Résultats individuels (extrants)	Le plan de travail annuel sert principalement à mettre en évidence les activités (cellules grises) prévues ou les modifications à apporter à celles-ci pour l'atteinte des résultats à chaque trimestre.		
Résultats institutionnels (extrants – effets)			
Résultats clients (effets)			
Résultats sectoriels (impact)			

5. PLAN DE TRAVAIL SUR 4 ANS

D'une durée de 4 ans, le projet débutera en septembre 2008 pour se terminer en août 2012. On trouvera à la page suivante le chronogramme de réalisation des activités pour toute la durée du projet.

Il est à noter que ce calendrier sera complété lorsque tous les paramètres de réalisation des activités auront été précisés avec les partenaires au projet.

Chronogramme des activités / 2008-2012

Activités	Niveau effort j/h	S O N D J F M A M J J O S				S O N D J F M A M J J O S				S O N D J F M A M J J O S				S O N D J F M A M J J O S			
		T-1	T-2	T-3	T-4	T-1	T-2	T-3	T-4	T-1	T-2	T-3	T-4	T-1	T-2	T-3	T-4
COMPOSANTE 100 : Appui pédagogique																	
101	Intégration de contenus maritimes dans les programmes																
102	Préparation et prestation de travaux pratiques																
103	Production de supports didactiques																
104	Atelier sur les carrières maritimes																
	Sous total 101	0															
COMPOSANTE 200 : Activités d'amarinage																	
201	Initiation au kayak de mer																
202	Initiation à la voile																
203	Initiation à la plongée sous-marine																
204	Sorties aux baleines																
205	Traversée du fleuve																
	Sous total 201	0															
COMPOSANTE 300 : Activités de découverte																	
301	Visite d'un port																
302	Tour de la Gaspésie maritime																
303	Voyage d'étude / La Bretagne maritime																
304	Découverte de la plage																
305	Station météo maritime																
	Sous total 301	0															
COMPOSANTE 400 : Activités culturelles																	
401	Atelier d'écriture de contes maritimes																
402	Chorale de la mer																
403	Club ÉLes Pica-MerC																
404	Club ÉLes Mousses PhotographesC																
405	Club de maquettistes ÉLes petits bateauxC																
	Sous total 401	0															
COMPOSANTE 500 : Matériel et documentation																	
501	Acquisition de la documentation																
502	Acquisition de matériel informatique																
503	Acquisition de matériel de démonstration																
	Sous total 501	0															
COMPOSANTE 600 : Gestion et médiatisation																	
601	Gestion du projet																
602	Atelier de démarrage																
603	évaluation mi-parcours																
604	évaluation finale																
605	Site Internet																
606	Communication et médiatisation																
	Sous total 600	0															
COMPOSANTE 700 : Conférences maritimes																	
701	Thème 1 :																
702	Thème 2 :																
703	Thème 3 :																
704	Thème 4 :																
705	Thème 5 :																
706	Thème 6 :																
707	Thème 7 :																
708	Thème 8 :																
709	Thème 9 :																
710	Thème 10 :																
711	Thème 11 :																
712	Thème 12 :																
	Sous total 701	0															
	TOTAL 100	701															

6. STRUCTURE DU PROJET

Le projet est divisé en deux volets dits « Scolaire » et « Grand public » (voir le tableau de la page suivante). Le volet scolaire est divisé en six (6) composantes numérotées de 100 à 600 et comporte au total 28 activités. Le volet Grand public comporte une seule composante (numéro 700) de 12 activités. Voici le détail de chaque composante et activité :

6.1 Volet scolaire

6.1.1 Composante 100 : Appui pédagogique

La composante 100 a pour objectif de fournir un appui aux enseignants leur permettant de donner un caractère maritime à certains cours dispensés. Les activités 101 à 103 répondent à une logique pédagogique en quatre étapes successives :

- a) intégration de notions maritimes dans les programmes existants ;
- b) conception d'activités d'apprentissage et de travaux pratiques ;
- c) production de supports didactiques ;
- d) identification du matériel nécessaire à la prestation de ces notions. Cette composante prévoit aussi une activité de sensibilisation aux carrières maritimes.

Activité 101 : Intégration de contenus maritimes dans les programmes

Le projet va appuyer les enseignants à intégrer des notions à caractère maritime dans leurs cours. L'annexe 4 fournit une liste des cours susceptibles d'être « enrichis ». Le travail sera réalisé par les enseignants et un ou des conseillers maritimes identifiés par JMSL. Les enseignants toucheront des honoraires pour réaliser ce travail.

Activité 102 : Préparation et prestation de travaux pratiques

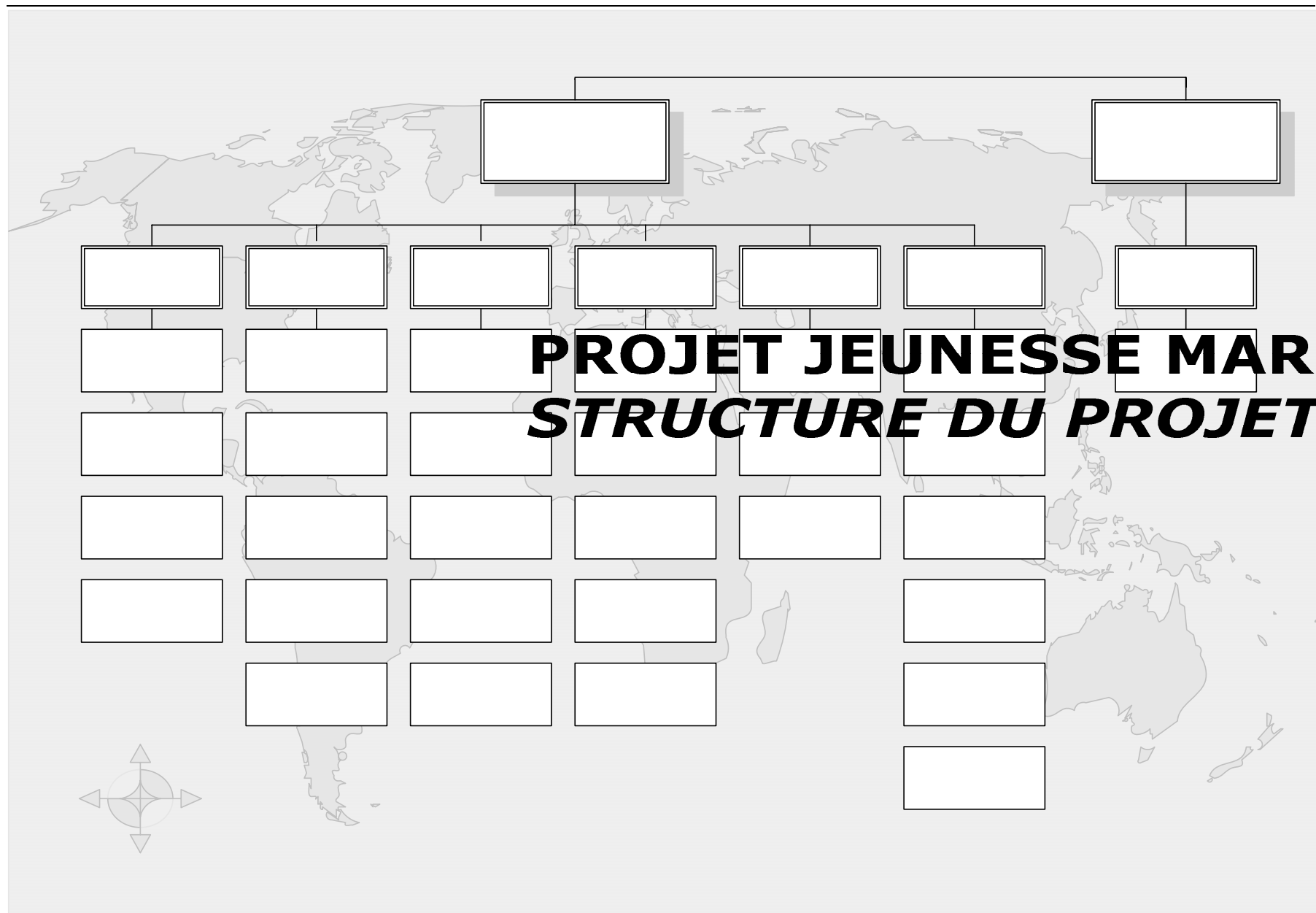
Le projet va fournir un appui aux enseignants pour élaborer des travaux pratiques maritimes en relation avec les contenus qu'ils auront développés dans le cadre de l'activité 101. Le travail sera réalisé par les enseignants et un ou des conseillers maritimes identifiés par JMSL. Les enseignants toucheront des honoraires pour réaliser ce travail. Par ailleurs, JMSL pourra fournir des experts et conseillers pour appuyer les enseignants lors de travaux pratiques en classe ou sur le terrain.

Activité 103 : Production de supports didactiques

Le projet va financer la production de supports didactiques en lien direct avec les contenus qui auront été développés dans le cadre des activités 101 et 102. Il s'agira de documents de vulgarisation sous divers formats (imprimés, affiches, cédéroms, logiciels, etc.) adaptés au niveau scolaire des élèves ciblés par le projet. La liste des documents à produire sera élaborée dans le cadre de l'activité 101.

Activité 104 : Ateliers sur les carrières maritimes

À chaque fin d'année scolaire, JMSL organisera un atelier d'une journée sur les possibilités de faire carrière dans le secteur maritime au Québec. Ces ateliers s'adresseront aux élèves de secondaire IV.



6.1.2 Composante 200 : Activités d'amarinage

Cette composante va permettre aux élèves impliqués de développer des habiletés et des connaissances au contact direct avec la mer.

Activité 201 : Initiation au kayak de mer

Le projet va financer chaque année l'initiation au kayak de mer de 15 élèves qui auront été sélectionnés par leurs écoles. La réalisation de l'activité sera confiée à un prestataire de service reconnu.

Activité 202 : Initiation à la voile

Le projet va financer chaque année l'initiation à la voile de 15 élèves qui auront été sélectionnés par leurs écoles. La réalisation de l'activité sera confiée à un prestataire de service reconnu.

Activité 203 : Initiation à la plongée sous-marine

Le projet va financer chaque année l'initiation à la plongée sous-marine de 15 élèves qui auront été sélectionnés par leurs écoles. La réalisation de l'activité sera confiée à un prestataire de service reconnu.

Activité 204 : Sorties aux baleines

Le projet va financer chaque année des sorties aux baleines de quatre (4) groupes de dix (10) élèves qui auront été sélectionnés par leurs écoles. La réalisation de l'activité sera confiée à un prestataire de service reconnu.

Activité 205 : Traversée du fleuve

Le projet va financer chaque année des sorties sur le traversier Matane-Baie-Comeau pour cinq (5) groupes de dix (10) élèves. Les élèves auront la possibilité de visiter tous les départements du navire et de rencontrer les officiers. Les élèves seront accompagnés d'enseignants et/ou de parents et/ou d'un expert associé à JMSL.

6.1.3 Composante 300 : Activités de découverte

Cette composante va permettre aux élèves sélectionnés d'acquérir des connaissances nouvelles et de mieux connaître le milieu maritime.

Activité 301 : Visite d'un port

Le projet va financer chaque année des visites aux ports de Rimouski et/ou de Matane pour 100 élèves (5 groupes de 20). Ces ports accueillent des navires de commerce (cargos, pétroliers, traversiers) et de pêche en plus d'abriter des marinas. L'élève pourra acquérir des connaissances sur les services portuaires offerts, sur les trafics maritimes de la région et visiter un bateau de pêche, un bateau de commerce et un chantier naval. L'activité sera organisée avec la collaboration des autorités portuaires et les visites seront encadrées par des enseignants et/ou de parents et/ou d'un expert associé à JMSL.

Activité 302 : Tour de la Gaspésie maritime

Le projet va financer chaque année un « tour de la Gaspésie maritime » d'une semaine à l'intention de 50 élèves (2 groupes de 25). L'activité comprend des visites techniques de ports, de bateaux de pêche, de centres de recherche, d'installations aquacoles, de centre de formation maritime, de phares,⁵ de parcs nationaux et centres d'interprétation à vocation maritime, etc. Un animateur de JMSL accompagnera les groupes qui seront encadrés par des enseignants et/ou des parents.

Activité 303 : Voyage d'étude / La Bretagne maritime

Le projet va financer un voyage d'étude de deux (2) semaines en France sur le thème « La Bretagne maritime ». L'activité sera organisée grâce à l'appui d'un établissement maritime de Bretagne. L'activité prévoit des visites techniques, des sorties en mer et des contacts avec des jeunes bretons. Les élèves participants auront à produire une exposition de photographies qui circulera ensuite dans les écoles des deux (2) commissions scolaires. Un animateur de JMSL accompagnera les groupes qui seront encadrés par des enseignants et/ou des parents.

Activité 304 : Découverte de la plage

Le projet va financer une activité d'une journée axée sur la découverte de la plage : visualisation de la marée, ornithologie, cueillette de mollusques et d'algues pour identification, randonnée pédestre etc. Le sentier d'interprétation de la Baie des Capucins et le Parc du Bic au printemps pourraient être des sites appropriés. Cent cinq (105) élèves par année en groupe de 15. Un animateur de JMSL accompagnera les groupes qui seront encadrés par des enseignants et/ou des parents.

Activité 305 : Station météo marine

Le projet va financer l'aménagement d'une station météo maritime dans une école d'un village côtier. Les élèves pourront se familiariser avec les instruments de mesure et ils auront à tenir des registres sur une base régulière. L'aménagement et la supervision seront confiés à un instructeur de JMSL et à un enseignant.

6.1.4 Composante 400 : Activités culturelles

Activité 401 : Atelier d'écriture de contes maritimes

Le projet fournira chaque année un expert pour dispenser un atelier d'écriture. Au terme du projet, on éditera un recueil des meilleurs contes.

Activité 402 : Mise en place d'une « Chorale de la mer »

Le projet appuiera la création et le fonctionnement d'une chorale qui pourrait privilégier, par exemple, le riche patrimoine québécois de chansons traditionnelles de la mer.

⁵ Dont le phare de Matane et le musée mis en place par l'organisation Lire la mer (LLM)

Activité 403 : Club « Les Pica Mer »

Le projet financera la mise en place et le fonctionnement d'un club permettant chaque année à dix (10) élèves de se familiariser avec les techniques de la peinture de «marines».

Activité 404 : Club « Les Mousses Photographes et Vidéastes »

Le projet financera la mise en place et le fonctionnement d'un club permettant chaque année à dix (10) élèves de s'initier aux techniques de la photographie numérique et de la vidéo en bord de mer. Le Département Arts et Photographie du Cégep de Matane sera sollicité pour encadrer cette activité.

Activité 405 : Club de maquettistes « Les Petits Bateaux »

Le projet financera la mise en place et le fonctionnement d'un club permettant chaque année à dix (10) élèves de se familiariser avec les techniques du maquettisme naval.

6.1.5 Composante 500 : Matériel et documentation

Cette composante va permettre d'acquérir le matériel et la documentation nécessaires à la réalisation des activités des composantes 100, 200, 300 et 400.

Activité 501 : Acquisition de documentation

Le projet va acquérir de la documentation maritime (livres, vidéogrammes, didacticiels, cédéroms, etc.) pour une valeur de 15 000 \$. Cette documentation sera informatisée et déposée dans le centre de documentation déjà installé à l'École l'Assomption de Baie-des-Sables. Cette documentation circulera dans les autres écoles grâce au système des « Boîtes du capitaine » déjà opérationnel. Des honoraires seront payés au bibliothécaire chargé de l'informatisation des documents.

Activité 502 : Acquisition de matériel informatique et branchement Internet

Le projet va acquérir du matériel didactique pour une valeur de 10 000 \$ (ordinateurs de bureau, périphériques, logiciels, etc.). Ce matériel va servir à JMSL pour la gestion du projet. Le projet va aussi défrayer le branchement à l'Internet.

Activité 503 : Acquisition de matériel de démonstration

Le projet va acquérir du matériel de démonstration (maquettes, jumelles, matériel météo, etc.) pour une valeur de 7 500 \$. Ce matériel servira de support à l'enseignement des notions maritimes intégrées dans les cours actuels ainsi qu'aux travaux pratiques.

6.1.6 Composante 600 : Gestion et médiatisation du projet

Activité 601 : Gestion du projet

JMSL va affecter une équipe de gestion composée d'un coordonnateur, d'un responsable des finances et d'un responsable des communications. Une des commissions scolaires fournira un bureau meublé au projet. Le projet défrayera également les coûts de déplacements du coordonnateur entre les écoles et ce, aux tarifs pratiqués par les commissions scolaires.

Activité 602 : Atelier de démarrage du projet

Un atelier d'une journée sera organisé par le coordonnateur pour présenter les objectifs du projet et en expliquer les rouages. Cet atelier s'adresse aux représentants des partenaires au projet et à des représentants des élèves.

Activité 603 : Évaluation à mi-parcours du projet

Le coordonnateur supervisera une évaluation à mi-parcours (8 jours/personne). Cette évaluation permettra de mesurer le degré d'atteinte des résultats et, s'il y a lieu, de proposer des correctifs. Tous les partenaires, sous-traitants et groupes de bénéficiaires seront consultés.

Activité 604 : Évaluation finale du projet

Le projet financera une évaluation finale (10 jours/personne) au cours du dernier trimestre du projet. Ce travail sera confié à un évaluateur expérimenté.

Activité 605 : Site Internet

Le projet va financer à hauteur de 3 000 \$ la conception d'un site Internet et son implantation sur la toile.

Activité 606 : Communications et médiatisation du projet

Le projet va financer des activités pour faire connaître les résultats du projet au grand public : communiqués de presse, reportages, expositions, etc. Par ailleurs, le projet va financer la production de huit (8) bulletins de liaison sur quatre (4) ans (2 par année) pour faire connaître les résultats. Ce bulletin sera produit en versions imprimée et électronique. Le budget de cette activité est de 7 000 \$ sur quatre (4) ans.

6.2 Volet grand public

6.2.1 Composante 700 : Conférences maritimes

Cette composante qui s'adresse au grand public est organisée en partenariat avec le Parc de la rivière Mitis qui dispose des facilités d'accueil nécessaires. Seize (16) conférences (4 par année) seront organisées pendant le projet. Les thèmes abordés au cours de la première année restent à préciser. Le budget de réalisation de chacune des activités est de xyz \$. Le Parc de la rivière Mitis va fournir le local et le matériel de projection. JMSL organisera les conférences et fournira des documents d'appoints.

7. DESCRIPTION DES COMITÉS DU PROJET

Le projet sera administré par une équipe de JMSL composée d'un coordonnateur, d'un responsable des finances et d'un responsable des communications. Les membres de cette équipe seront nommés après consultation des partenaires au projet. Un *Comité d'orientation et de suivi du projet (COS)* sera mis en place. Il aura pour mandat de :

- a) fournir des avis et des conseils sur l'orientation générale du projet et la mise en œuvre des activités ;
- b) sélectionner les participants aux activités ;
- c) participer aux activités de suivi et d'évaluation du projet.

Le COS sera composé des huit (8) personnes suivantes :

- a) le secrétaire général de JMSL et le coordonnateur du projet ;
- b) un représentant de chacune des commissions scolaires;
- c) un représentant du Parc de la rivière Mitis ;
- d) un représentant de *Lire la Mer* ;
- e) deux représentants des comités de parents (un par CS). Ce comité sera présidé par le secrétaire général de JMSL. L'organigramme du COS figure à la page suivante.



8. DESCRIPTION DES RAPPORTS DU PROJET

8.1 *Rapports financiers semestriels et rapports annuels*

L'année financière du projet débute le 1^{er} septembre pour se terminer le 31 août. Les dates de remise des rapports financiers semestriels sont les suivantes :

DATE DE REMISE	PÉRIODE COUVERTE
•15 mars	•1 ^{er} septembre au 28 février (semestriel)
•15 septembre	•1 ^{er} septembre au 31 août (annuel)

Le rapport financier annuel fait état des dépenses effectuées au cours de l'année financière précédente.

8.2 *Rapports narratifs*

Les rapports narratifs seront préparés sur une base annuelle. Le premier rapport narratif couvrant la période se terminant le 31 août doit être soumis le 15 septembre. Les écarts entre les résultats attendus et les résultats atteints seront relevés, de même que les moyens envisagés pour corriger la situation, si nécessaire.

8.3 *Plans de travail annuels et prévisions budgétaires*

Un mois avant la date de début de chaque année, un plan de travail annuel sera soumis pour l'année financière suivante, accompagné d'un chronogramme des activités à réaliser par trimestre. Ce plan comportera aussi des prévisions budgétaires pour la prochaine année financière, ventilées par trimestre. Les prévisions seront accompagnées de notes afférentes expliquant les bases de calcul. Les prévisions budgétaires vont correspondre aux activités annoncées dans le plan de travail annuel.

8.4 *Rapport de fin de projet*

Un rapport de fin de projet sera produit. En voici les grandes lignes :

- Introduction**
- 1. Objet du rapport**
- 2. Rappel des grandes lignes du projet (résumé)**
 - buts, objectifs, structure du projet
 - principaux jalons
 - partenariats au projet
- 3. Résultats attendus / Résultats atteints / Explication des écarts**
- 4. Impacts mesurables en fin de projet**
- 5. Analyse de la situation au terme du projet**
- 6. Recommandations**
- 7. Annexes**

9. PARTAGE DES TÂCHES

La matrice qui suit précise les responsabilités de chacun des partenaires dans l'exécution du projet.

MATRICE DES RESPONSABILITÉS						
Tâches	JMSL	CS des Phares	CS des Monts et Marées	Lire la Mer	Comités parents	Parc rivière Mitis
100 - Appui pédagogique						
• Identification des besoins	P	X	X	I	I	SO
• Choix des formateurs	P	X	X	P	I	SO
• Choix des participants	P	X	X	I	I	SO
• Logistique	X	P	P	I	P	SO
• Évaluation	X	P	P	I	P	SO
200 - Activités d'amarinage						
• Identification des besoins	P	X	X	I	I	SO
• Choix des sous-traitants	X	P	P	I	I	SO
• Choix des participants	P	X	X	I	I	SO
• Logistique	X	P	P	I	P	SO
• Évaluation	X	P	P	I	P	SO
300 - Activités de découverte						
• Identification des besoins	P	X	X	I	I	SO
• Choix des sous-traitants	X	P	P	I	I	SO
• Choix des participants	P	X	X	I	I	SO
• Logistique	X	P	P	I	P	SO
• Évaluation	X	P	P	I	P	SO
400 - Activités culturelles						
• Identification des besoins	P	X	X	I	I	SO
• Choix des formateurs	X	P	P	I	I	SO
• Choix des participants	P	X	X	I	I	SO
• Logistique	X	P	P	I	P	SO
• Évaluation	X	P	P	I	P	SO
500 - Matériel et documentation						
• Identification des besoins	P	X	X	I	I	SO
• Préparation des listes	P	X	X	I	I	SO
• Achat et livraison	X	P	P	I	I	SO
• Installation / inventaire	I	P	P	i	i	SO
600 - Gestion et médiatisation						
• Gestion générale	X	P	P	P	P	P
• Atelier de démarrage	X	P	P	P	P	P
• Activités d'évaluation	X	P	P	P	P	P
• Gestion du site Internet	X	P	P	P	P	P
• Communication / médiatisation	X	P	P	P	I	P
• Rapports et documents	X	P	P	P	I	P
700 - Conférences maritimes						
• Choix des conférenciers	P	I	I	I	I	X
• Logistique	X	SO	SO	I	SO	P
• Évaluation	X	SO	SO	I	SO	P

Légende

X : Maîtrise d'oeuvre

P : Participation

I : Information

SO : Sans objet

10. ORGANISATION DU SUIVI

10.1 Internet et programmes d'activités

Les communications entre les partenaires via Internet permettront un suivi en continu du projet. Un *programme d'activité* sera préparé avant la mise en œuvre de chacune des activités. Ce document comportera toutes les données pédagogiques et logistiques de l'activité. Un *rapport d'activité* sera déposé au plus tard 15 jours après la fin d'une activité. Les bénéficiaires des activités seront appelés à évaluer la formation reçue au terme. Des formulaires d'évaluation seront préparés par la coordination.

10.2 Atelier de démarrage et évaluations

Le projet débutera par un *atelier de démarrage* d'une journée qui va rassembler les partenaires et les enseignants concernés. Cet atelier va permettre de fournir toutes les explications nécessaires sur les objectifs du projet et sur les activités prévues.

Le projet comporte une évaluation interne à mi-parcours (à la fin de la deuxième année) et une évaluation finale réalisée un ou deux mois avant la fin du projet. Cette évaluation sera réalisée par un évaluateur professionnel.

10.3 Calendrier des activités de suivi

Le tableau suivant donne le détail des activités de lancement et d'évaluation du projet.

ACTIVITÉS	DATES
• Atelier de démarrage	• Octobre 2008
• Évaluation à mi-parcours	• Octobre 2010
• Évaluation finale	• Juillet 2012

11. MÉDIATISATION DU PROJET

Les mesures suivantes seront prises pour faire connaître les résultats du projet aux bénéficiaires et au grand public :

- la diffusion régulière de communiqués de presse auprès des médias de la région ;
- un site web sera implanté et des liens seront créés avec les sites des deux commissions scolaires ;
- deux (2) bulletins de liaison par année seront produits et diffusés ; ils seront aussi implantés sur le site web.

ANNEXE 1

Liste partielle des organisations du secteur maritime susceptibles de participer à la réalisation du projet

Centres de recherche

L'Institut des sciences de la mer de Rimouski (ISMER)

www.pqm.net/ismer

L'Institut Maurice-Lamontagne (IML), Pêches et Océans Canada

www.qc.dfo-mpo.gc.ca/iml/fr/intro.htm

Centres de transfert technologique

Centre aquacole marin de Grande-Rivière (CAMGR)

www.mapaq.gouv.qc.ca/Fr/Ministere/Info/structures/DGPAC/DIT/CAMGR

Centre collégial de transfert technologique des pêches (CCTTP)

www.cgaspesie.qc.ca/peches/ccttp.php

Centre de recherche sur les biotechnologies marines (CRBM)

www.crbm-mbr.com

Centre interdisciplinaire de développement en cartographie des océans (CIDCO)

www.cidco.ca

Centre interuniversitaire de recherche sur le saumon atlantique (CIRSA)

www.bio.ulaval.ca/CIRSA/menu.htm

Centre technologique des produits aquatiques (CTPA)

www.mapaq.gouv.qc.ca/Fr/Ministere/Info/structures/DGPAC/DIT/CTPA

Innovation maritime

www.innovationmaritime.ca

Entreprises innovantes

ABK-Gaspésie

www.abk.ca/abk

Biotechnologies Océanova Inc.

www.oceanova.com

Chantiers navals Forillon et Matane

www.chantier-naval.com

Groupe Maritime Verreault

www.groupeverreault.com/fr/accueil/index.asp

Groupe Trifide

www.groupetrifide.com

Marinard Biotech

www.marinard.com

Institutions de formation

École des pêches et de l'aquaculture du Québec (ÉPAQ)

www.epaq.qc.ca

L'Institut maritime du Québec (IMQ)

www.imq.qc.ca

L'Université du Québec à Rimouski (UQAR)

www.uqar.qc.ca

Organisations gouvernementales

La Direction de l'innovation et des technologies (DIT) du ministère de l'Agriculture, des Pêcheries et de l'Alimentation du Québec (MAPAQ)

www.mapaq.gouv.qc.ca/Fr/Ministere/Info/structures/DGPAC/DIT/

Pêches et Océans Canada

www.dfo-mpo.gc.ca/Home-accueil_f.htm

Musées et centre d'interprétation

Exploramer

www.exploramer.qc.ca

Musée de la Gaspésie

www.museedelagaspesie.ca

Musée maritime de Charlevoix

www.musee-maritime-charlevoix.com

Musée maritime du Québec

www.mmq.qc.ca/

Musée naval de Québec

www.mnq-nmq.org

Parc du Bourg de Pabos

www.lebourgdepabos.com

Site historique maritime de la Pointe-au-Père

www.shmp.qc.ca/

Autres organisations

Association québécoise de l'industrie de la pêche (AQIP)

www.quebecweb.com/aqip/introfranc.html

Centre québécois de valorisation de la biotechnologie (CQVB)

www.cqvb.qc.ca

Comité sectoriel de main-d'œuvre des pêches maritimes (CSMOPM)

www.csmopm.qc.ca

Fédération des pêcheurs semi-hauturiers du Québec (FPSHQ)

Information : (418) 986-6634

Regroupement des mariculteurs du Québec (RMQ)

Réseau pêches et aquaculture du Québec (RPAQ)

Information: fpsHQ@duclos.net ou 418-986-6634

Société de développement de l'industrie maricole (SODIM)

www.sodim.org

Port de Rimouski

Port de Matane

ANNEXE 2

Historique et statut de Jeunesse Maritime du Saint-Laurent

Historique

L'organisation Jeunesse Maritime du Saint-Laurent a été fondée en mai 2004 par Léo Brassard, assisté par Pierre Dufort et appuyé par un groupe de collaborateurs de la région de Baie-des-Sables et Métis-sur-Mer. Il s'agit d'une Organisation sans but lucratif (OSBL) créée officiellement le 20 mai 2004 sous la partie III de la Loi sur les compagnies du Québec. JMSL est enregistré à titre d'organisme de bienfaisance auprès de Revenu Québec et de Revenu Canada ce qui l'autorise à émettre des reçus d'impôts aux donateurs. Le siège social de l'organisation est situé à Métis-sur-Mer depuis novembre 2005.

Lors du décès de Léo Brassard en février 2006, une équipe de direction bénévole était déjà en place. Il s'agit de :

- Huguette Boutin, secrétaire générale
- Pierre Dufort, trésorier
- Paulette Couillard, présidente du CA de JMSL
- Paulette Hovington-Leclerc, administratrice
- Liliane Caron, administratrice
- Gilberte Beaulieu, secrétaire et enseignante à l'école l'Assomption, Baie-des-Sables
- Colette Côté, documentaliste

En avril 2007, Madame Paulette Couillard a quitté ses fonctions et elle fut remplacée par Liliane Caron à la présidence ; Louis Blanchette s'est joint au CA comme administrateur.

En novembre 2007, un nouveau collaborateur bénévole issu de la formation halieutique, Gaétan Myre, se joint à l'équipe de direction à titre d'agent de développement. Il a pour mandat de collaborer avec l'équipe de direction à l'élaboration d'un plan stratégique de développement et la recherche de nouveaux financements.

Au 30 novembre 2007, le nombre de membres, individuels et corporatifs, atteignait 175. Plusieurs de ces membres contribuent de manière significative à la réalisation des activités de JMSL depuis sa fondation.

Objets de la corporation

JMSL a été constitué à des *fins purement éducatives et sociales et à toutes autres fins de même nature*. Ses mandats sont les suivants :

- *Organiser une ou des bibliothèques ou centres de documentation « maritime » comprenant un ou des immeubles, lieux, terrains, espaces, appareils et équipements.*

- *Organiser et administrer des collections de livres et de toutes ressources documentaires consacrés au Saint-Laurent, au fjord du Saguenay et à la mer en général, du Québec, du Canada, des Etats-Unis, de la France et des autres pays du monde.*
- *Organiser divers programmes surtout destinés aux jeunes (et à leurs guides adultes), surtout ceux des villages et des petites écoles, afin de leur fournir une documentation appropriée leur permettant de s'initier à la connaissance et à la protection de la mer et du Saint-Laurent ; susciter leur participation par diverses activités, le tout sous réserve de la Loi sur l'enseignement privé (LRQ c.E-9) et ses règlements.*
- *À ces mêmes fins, privilégier les programmes spécifiques suivants :*
 - *Atelier de documentation maritime, Bibliothèque de référence et Service de prêts ;*
 - *Le « Bulletin Jeunesse Maritime du Saint-Laurent » avec deux parutions par année et son « Club Jeunesse Maritime » pour la promotion de la corporation et le recrutement de membres abonnés et de bienfaiteurs, etc.*
 - *La réalisation d'autres activités éducatives maritimes destinées aux jeunes à Baie-des-Sables et ailleurs.*
- *Recevoir et administrer des dons, legs et autres contributions de même nature en argent, en valeurs mobilières et immobilières ; organiser des campagnes de financement dans le but de recueillir des fonds pour les fins de la corporation ; ainsi que de réaliser tous autres objectifs accessoires compatibles avec ces objets. »*

Sources de financement

Depuis ses débuts deux sources de financement principales ont permis à JMSL de réaliser ses mandats :

- les contributions de donateurs individuels et corporatifs ;
- une subvention de 10 000 \$ de Telus versée sur deux (2) ans (2007 et 2008).

Clientèles ciblées

JMSL vise prioritairement les élèves et les éducateurs (enseignants et personnel d'encadrement) du niveau élémentaire et du premier cycle du secondaire. Nous pouvons aussi offrir des activités aux élèves du secondaire III, IV, V ainsi qu'au grand public.

Territoire ciblé

Le territoire ciblé par JMSL correspond à ceux des quatre (4) municipalités régionales de comtés (MRC) suivantes : Matane, La Matapédia, La Mitis et Rimouski - Neigette. Sur le plan scolaire ce territoire correspond à celui de la Commission scolaire des Monts et Marées (Matane et Matapédia) et celui de la CS des Phares (Mitis et Rimouski-Neigette).

ANNEXE 3

Réalisations de JMSL et projets en cours

Réalisations

Depuis les débuts de JMSL en 2004, les activités suivantes ont été réalisées :

- neuf (9) bulletins ont été produits et diffusés grâce à la collaboration bénévole de Max Fillion pour les numéros 1 à 6 et de Marie-Claude Giroux pour les numéros 7 à 10 (le tirage moyen est de 300 copies) ;
- la documentation achetée et reçue en don a été informatisée grâce à la collaboration de deux (2) bénévoles, Colette Côté et René Roy ;
- un centre de documentation maritime a été aménagé à l'École l'Assomption de Baie-des-Sables sous la supervision bénévole de Liliane Caron et de Gilberte Beaulieu ;
- neuf (9) caisses mobiles, appelées « Boîtes du Capitaine », contenant une documentation maritime choisie, ont été distribuées dans neuf (9) écoles élémentaires et dans un Cercle de Jeunes naturalistes de la région. D'autres sont actuellement en préparation. Les caisses reçues en don d'Alexandre Reford sont des homardières ;
- à l'été 2006, au Parc de la rivière Mitis, nous avons présenté des projets scolaires en provenance des écoles de Padoue et de Baie-des-Sables. Nous y avons aussi exposé des photographies sous-marines de Cathy Fortin, étudiante au Cégep de Matane. Merci aux enseignantes et à notre documentaliste Colette Côté qui y présentait la bibliothèque maritime déjà informatisée ;
- au cours de l'été 2007, au Parc de la rivière Mitis, deux expositions temporaires ont été organisées: a) *Le Méris maritime*, produite par Samuel Côté ; b) *Chers ennemis / Dear enemies*, une exposition sur l'histoire navale du Saint-Laurent donnée par André Kirouac, directeur du Musée naval de Québec ;
- un cycle de quatre (4) conférences animées par sept (7) experts sur le thème *Rassemblement maritime / Été 2007* a été organisé à l'intention du grand public en collaboration avec le Parc de la rivière Mitis et son directeur, Alexander Reford. Nous avons bénéficié d'un projet *Carrière-Été* de 16 semaines qui a permis d'engager Samuel Côté, un jeune féru d'histoire navale et d'épaves. Ces événements ont connu un franc succès et ont été bien couverts par les médias. Le public nous a demandé de poursuivre ces activités sur le maritime en 2008 ;
- nous développons un projet de parcours maritime sur « La bataille navale du Saint-Laurent » en partenariat avec le Musée naval de Québec pour la recherche historique. Un comité travaille à la réalisation du parcours tant au niveau du contenu qu'au niveau de son implantation avec les intervenants locaux ;

- des ponts ont été établis avec l'organisation « Lire la mer » de Matane et avec le Musée naval de Québec afin de collaborer à la concrétisation de projets d'éducation maritime. *Lire la mer* collabore à l'informatisation d'une Bibliothèque maritime commune en y intégrant les titres de sa collection.

Projets en cours

Bataille navale du Saint-laurent

Nous avons reçu un don d'une valeur de 150 000 \$, en provenance du Musée naval de Québec. André Kirouac, son directeur, nous acheminera en 2008 l'exposition « La bataille navale du Saint-laurent, impacts 1942-1944 ». JMSL se propose de répartir sur son territoire les huit (8) modules de l'exposition selon le principe d'un musée éclaté et conviendra des modalités avec chacun des bénéficiaires. Cette exposition bilingue et multimédia a sillonné le Canada depuis 1998. Conçue par André Kirouac et les historiennes Caroline Lantagne et Julie Fournier, elle est récipiendaire du Prix d'excellence de la meilleure exposition de sa catégorie en 2003. Cette exposition raconte notre histoire et c'est chez nous qu'elle revient.

Parcours maritime

Le comité a déjà élaboré les éléments du parcours qui présentera des pans de l'histoire de la bataille navale du Saint-Laurent, des histoires de naufrages et autres questions maritimes. Le projet sera présenté aux intervenants de la région et un échéancier de réalisation sera adopté. L'organisation *Anciens combattants Canada*, un organisme intéressé à collaborer avec nous auprès des jeunes, nous propose une participation par des activités de commémoration et par la publication d'un dépliant du parcours maritime et de sites commémoratifs.

Un plan stratégique de développement

En novembre 2007, Gaétan Myre s'est joint à notre équipe à titre d'agent de développement. En 2008, nous travaillerons à l'élaboration d'un plan stratégique de développement et à la recherche de nouveaux financements. Deux comités seront formés. Le premier pour rechercher le financement des projets et accroître le membership et, le second, pour assurer l'animation pédagogique sur le territoire des deux commissions scolaires ciblées.

Bibliothèque maritime

Des achats continueront d'être faits en fonction des thèmes maritimes abordés dans les écoles afin de diversifier le contenu des *Boîtes du capitaine* et d'enrichir notre collection sur le maritime. Nous prévoyons installer la Bibliothèque maritime JMSL à la nouvelle Bibliothèque municipale de Baie-des-Sables où on nous a réservé un coin consacré au maritime.

ANNEXE 4

Liste des cours susceptibles d'être enrichis de contenus maritimes

NIVEAU PRIMAIRE	NIVEAU SECONDAIRE
• Français	• Français
• Science et technologie	• Géographie du Québec et du Canada
• Géographie, histoire et éducation à la citoyenneté	• Géographie générale
• Art dramatique	• Géologie
• Arts plastiques	• Histoire du Québec et du Canada
• Musique	• Écologie
• Éducation physique et à la santé	• Initiation à la technologie
	• Introduction à la science de l'informatique
	• Éducation au choix de carrière
	• Le 20 ^e siècle, histoire et civilisation (Sec V)
	• Éducation manuelle et technique (Sec I et II)
	• Éducation technologique
	• Musique
	• Techniques et méthodes en sciences de la nature

ANNEXE 5

Lettres d'engagement des partenaires

Commission scolaire des Phares
Commission scolaire des Monts et Marées
Parc de la rivière Mitis
Lire la Mer

Lettres d'appui des organisations

PROJET JEUNESSE MARITIME EN ACTION

DEUXIÈME PARTIE : PROPOSITION FINANCIÈRE

BUDGET DU PROJET

- Sommaire du budget 2008 – 2012
- Budget total du projet
- Sommaire du budget de l'an I / du 1^{er} juillet 2008 au 30 juin 2009
- Budget détaillé / An I

JEUNESSE MARITIME DU SAINT-LAURENT

540, 5^e Rang Ouest
Métis-sur-Mer, QC
G0J 1S0

Téléphone : (418)-936-3136
Télécopieur : (418)-936-3199
Courriel : jeunessemaritime@hotmail.com